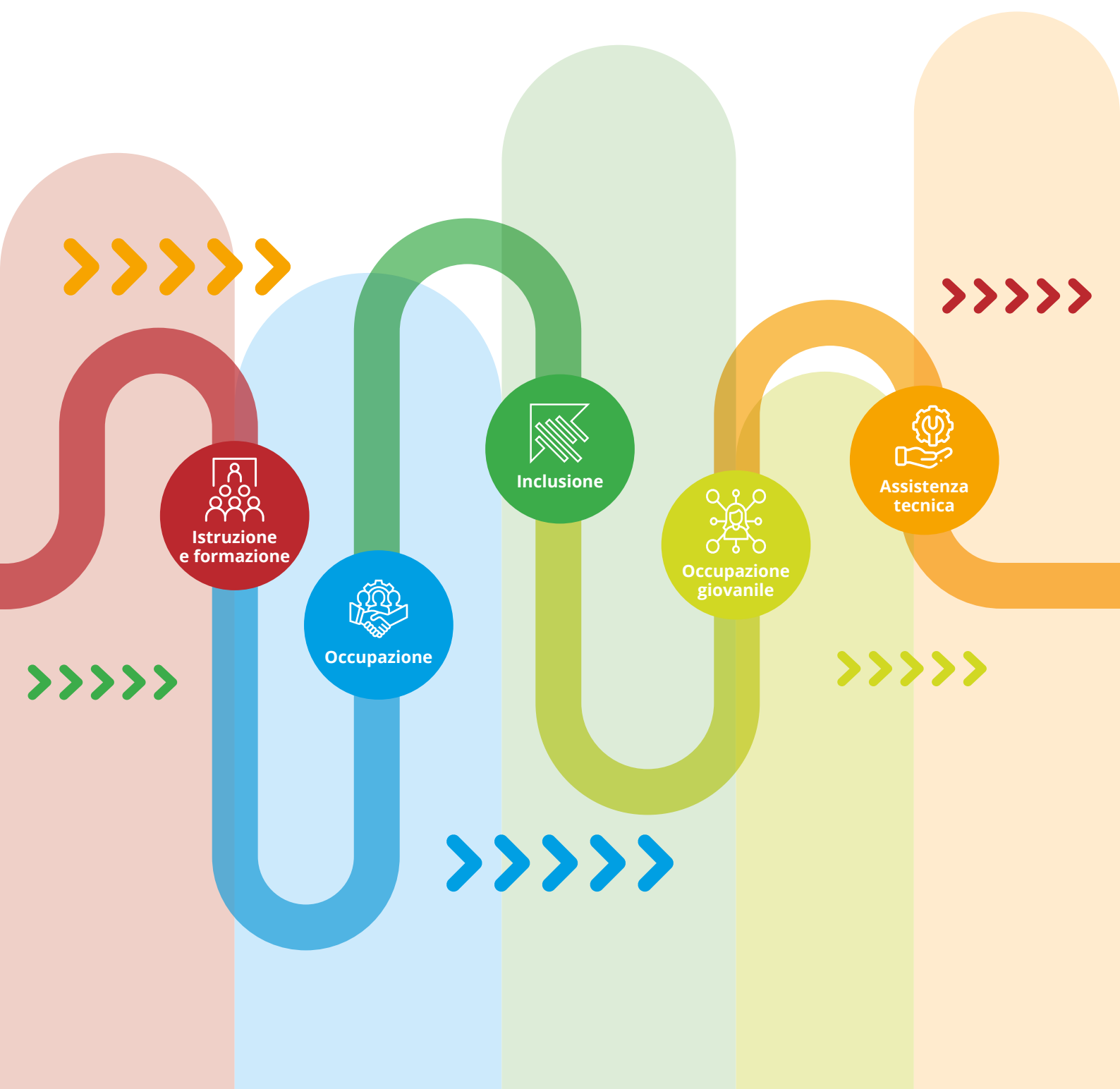
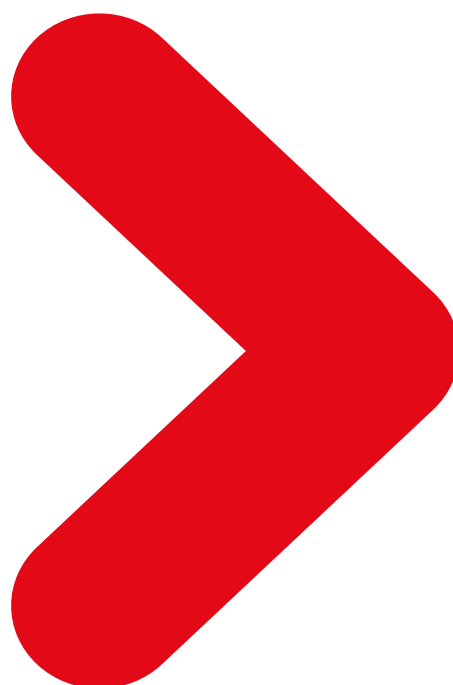


# PROGRAMMA REGIONALE FSE PLUS

2021-2027

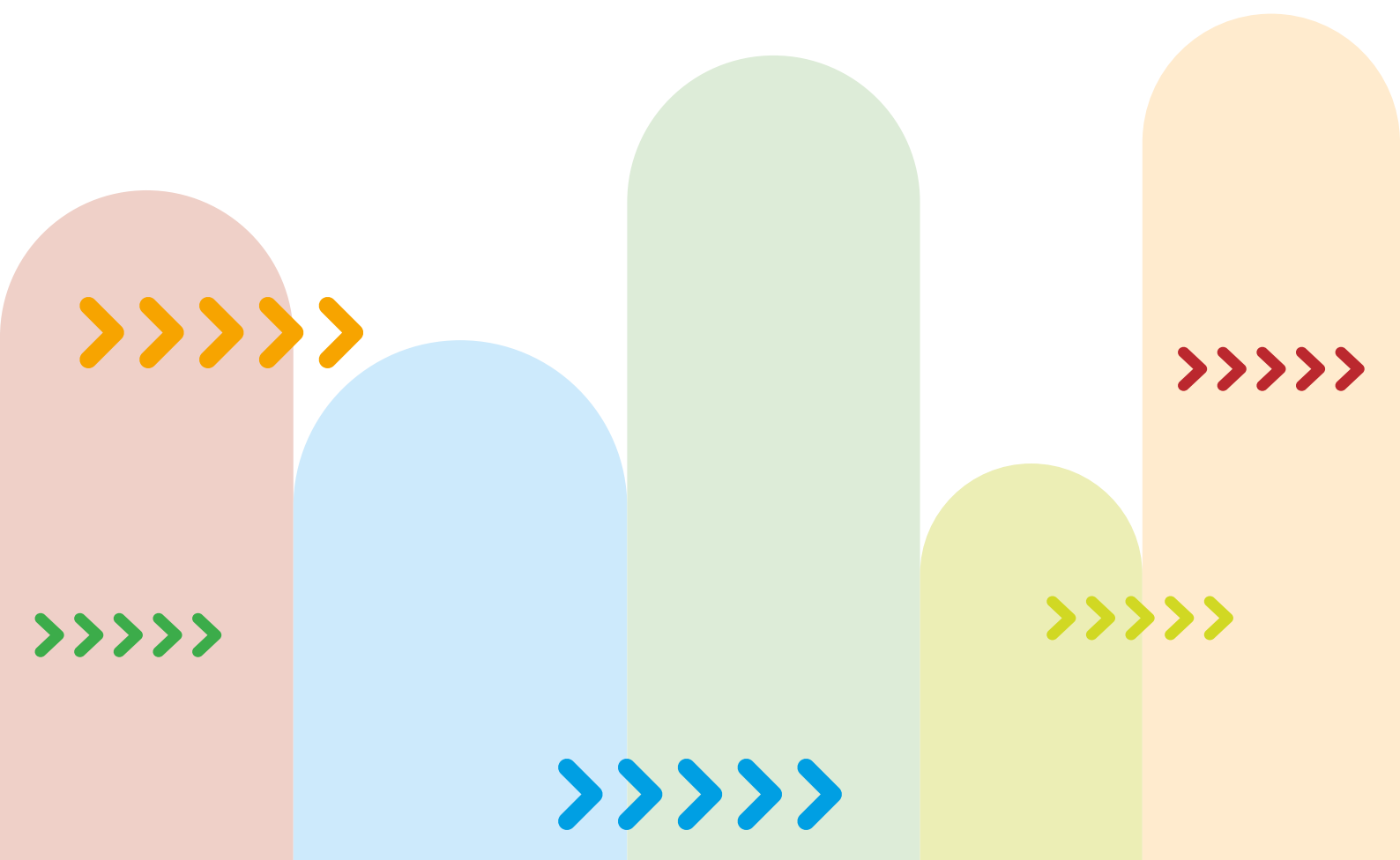


**PROGRAMMA  
REGIONALE  
FSE PLUS**  
2021-2027



# INDICE

|                                       |    |
|---------------------------------------|----|
| <b>AMBITI PRIORITARI</b> .....        | 4  |
| <b>DOTAZIONE FINANZIARIA</b> .....    | 5  |
| <b>CONCENTRAZIONI TEMATICHE</b> ..... | 7  |
| <b>OBIETTIVI E ATTIVITÀ</b> .....     | 8  |
| <b>Occupazione</b> .....              | 8  |
| <b>Istruzione e formazione</b> .....  | 9  |
| <b>Inclusione</b> .....               | 10 |
| <b>Occupazione giovanile</b> .....    | 11 |
| <b>Giovanisì</b> .....                | 12 |



## AMBITI PRIORITARI

Il Fondo Sociale Europeo Plus è il principale strumento messo in campo dall'Unione Europea per investire nelle persone, con lo scopo di dare vita a un'Europa più competitiva e inclusiva.

Il FSE+ consente di investire per una crescita occupazionale inclusiva ed equa e una forza lavoro qualificata e resiliente, pronta per un mercato del lavoro in continua evoluzione, nonché per contribuire ad una società coesa e alla realizzazione dei principi enunciati nel Pilastro europeo dei diritti sociali. Il FSE+ sostiene, integra e dota di valore aggiunto le politiche regionali al fine di garantire pari opportunità, pari accesso al mercato del lavoro, condizioni di lavoro eque e di qualità, investendo in particolar modo in un'istruzione e una formazione inclusive e di qualità, sull'apprendimento permanente, sugli investimenti a favore dell'infanzia, dei giovani, delle donne e delle categorie più vulnerabili, contrastando le disuguaglianze economiche, sociali, di genere e generazionali.

Gli ambiti prioritari di intervento in cui si articola la strategia del Programma del Fondo Sociale Europeo Plus della Toscana per il ciclo 2021-2027 sono i seguenti:

- **migliorare l'occupazione e l'occupabilità dei disoccupati/e, sostenere la permanenza nel mercato del lavoro dei lavoratori e delle lavoratrici a rischio di espulsione, anticipare le esigenze del tessuto produttivo e agevolare la transizione professionale nei settori innovativi e strategici e che offrono le maggiori opportunità**
- **sostenere l'occupazione e l'occupabilità giovanili**
- **ridurre le disparità di genere**
- **sostenere la partecipazione delle persone adulte ad attività di formazione**
- **sostenere l'interazione tra il sistema universitario e della ricerca e il sistema produttivo**
- **contrastare la dispersione scolastica**
- **sostenere l'inclusione sociale e combattere la povertà**
- **sostenere la domanda e l'offerta di servizi educativi e del lavoro**
- **investire per il rafforzamento del partenariato e della capacità istituzionale**

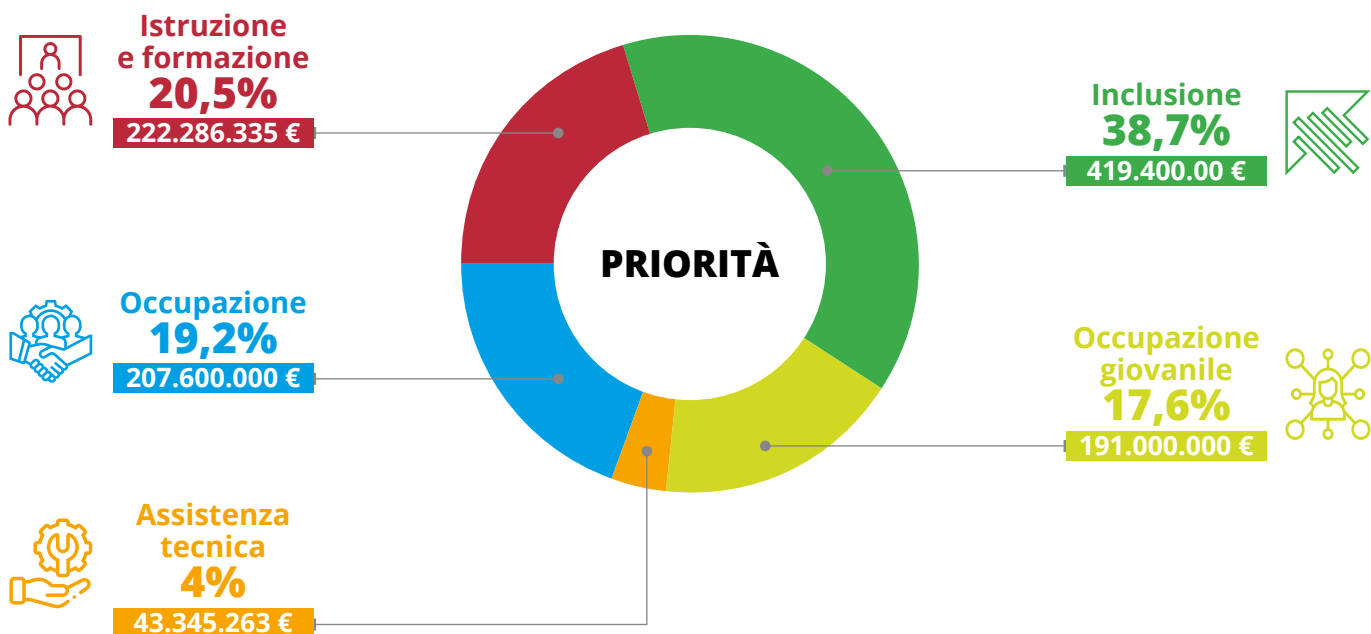
*Le necessità di investimento sopra delineate nel quadro del PR saranno articolate, in forma integrata e logicamente interconnesse, in quattro Priorità (Occupazione, Istruzione e Formazione, Inclusione sociale e Occupazione giovanile) a cui si aggiunge l'Assistenza Tecnica per accogliere le attività di assistenza tecnica, monitoraggio, valutazione, ricerche, informazione e pubblicità.*

# DOTAZIONE FINANZIARIA

Il Programma Regionale è stato approvato con Decisione di Esecuzione della Commissione Europea C(2022)6089 final del 19 agosto 2022, di cui si è preso atto con la DGR n. 1016 del 12 agosto 2022.

La dotazione finanziaria complessiva del PR FSE+ 2021-2027 è di **€ 1.083.631.598,00**, ripartita tra Unione Europea, Stato e Regione.

|               |                      |
|---------------|----------------------|
| UE (40%)      | <b>433.452.639 €</b> |
| STATO (42%)   | <b>455.125.271 €</b> |
| REGIONE (18%) | <b>195.053.688 €</b> |



Per l'attuazione delle quattro Priorità, sono stati selezionati 7 dei 13 Obiettivi Specifici con cui il FSE+ contribuisce all'obiettivo di policy Un'Europa più sociale – Attuazione del Pilastro Europeo dei diritti sociali, come di seguito riportati:

| Priorità                | Obiettivo specifico   | Risorse | mln di euro |
|-------------------------|---|---------|-------------|
| Occupazione             | <b>OS a)</b> Migliorare l'accesso all'occupazione e le misure di attivazione per tutte le persone in cerca di lavoro, in particolare i giovani, soprattutto attraverso l'attuazione della garanzia per i giovani, i disoccupati di lungo periodo e i gruppi svantaggiati nel mercato del lavoro, nonché delle persone inattive, anche mediante la promozione del lavoro autonomo e dell'economia sociale  | 141,70  | 207,6       |
|                         | <b>OS c)</b> Promuovere una partecipazione equilibrata di donne e uomini al mercato del lavoro, parità di condizioni di lavoro e un migliore equilibrio tra vita professionale e vita privata, anche attraverso l'accesso a servizi abbordabili di assistenza all'infanzia e alle persone non autosufficienti   | 36,00   |             |
|                         | <b>OS d)</b> Promuovere l'adattamento dei lavoratori, delle imprese e degli imprenditori ai cambiamenti, un invecchiamento attivo e sano, come pure ambienti di lavoro sani e adeguati che tengano conto dei rischi per la salute   | 29,90   |             |
| Istruzione e Formazione | <b>OS e)</b> Migliorare la qualità, l'inclusività, l'efficacia e l'attinenza al mercato del lavoro dei sistemi di istruzione e di formazione, anche attraverso la convalida dell'apprendimento non formale e informale, per sostenere l'acquisizione di competenze chiave, comprese le competenze imprenditoriali e digitali, e promuovendo l'introduzione di sistemi formativi duali e di apprendistati  | 26,30   | 222,3       |
|                         | <b>OS f)</b> Promuovere la parità di accesso e di completamento di un'istruzione e una formazione inclusive e di qualità, in particolare per i gruppi svantaggiati, dall'educazione e cura della prima infanzia, attraverso l'istruzione e la formazione generale e professionale, fino al livello terziario e all'istruzione e all'apprendimento degli adulti, anche agevolando la mobilità ai fini dell'apprendimento per tutti e l'accessibilità per le persone con disabilità   | 196,00  |             |
| Inclusione              | <b>OS h)</b> Incentivare l'inclusione attiva, per promuovere le pari opportunità, la non discriminazione e la partecipazione attiva, e migliorare l'occupabilità, in particolare dei gruppi svantaggiati  | 179,40  | 419,4       |
|                         | <b>OS k)</b> Migliorare l'accesso paritario e tempestivo a servizi di qualità, sostenibili e a prezzi accessibili, compresi i servizi che promuovono l'accesso agli alloggi e all'assistenza incentrata sulla persona, anche in ambito sanitario; modernizzare i sistemi di protezione sociale, anche promuovendone l'accesso e prestando particolare attenzione ai minori e ai gruppi svantaggiati; migliorare l'accessibilità l'efficacia e la resilienza dei sistemi sanitari e dei servizi di assistenza di lunga durata, anche per le persone con disabilità | 240,00  |             |
| Occupazione giovanile   | <b>OS a)</b> Migliorare l'accesso all'occupazione e le misure di attivazione per tutte le persone in cerca di lavoro, in particolare i giovani, soprattutto attraverso l'attuazione della garanzia per i giovani, i disoccupati di lungo periodo e i gruppi svantaggiati nel mercato del lavoro, nonché delle persone inattive, anche mediante la promozione del lavoro autonomo e dell'economia sociale  | 100,00  | 191         |
|                         | <b>OS a)</b> Migliorare l'accesso all'occupazione e le misure di attivazione per tutte le persone in cerca di lavoro, in particolare i giovani, soprattutto attraverso l'attuazione della garanzia per i giovani, i disoccupati di lungo periodo e i gruppi svantaggiati nel mercato del lavoro, nonché delle persone inattive, anche mediante la promozione del lavoro autonomo e dell'economia sociale  | 91,00   |             |

## CONCENTRAZIONI TEMATICHE

- **398,6 milioni di euro** (36,8% delle risorse del Programma) sono destinati **all'occupazione**, a partire da quella giovanile e con un'attenzione specifica a quella femminile.
- **419,4 milioni di euro** (38,7% delle risorse del Programma) saranno investiti per **interventi di inclusione**, per contrastare diseguaglianze e marginalità, sostenendo politiche integrate e azioni innovative che garantiscano a tutti di accedere a servizi educativi di qualità fin dall'infanzia, raggiungere i più alti gradi di istruzione, elaborare progetti di vita e conseguire autonomia attraverso il lavoro.
- **222,3 milioni di euro** (20,5%) saranno utilizzati per la priorità dedicata a **Istruzione e formazione**: in questo ambito la Regione, insieme a università, scuola, enti di formazione e imprese, agirà per qualificare e rafforzare ulteriormente l'infrastruttura educativa e formativa regionale, per corrispondere alle aspettative delle persone e ai fabbisogni di competenze del sistema economico e produttivo, promuovendo lavoro di qualità e garantendo le competenze necessarie a un'economia più verde, inclusiva e digitale.
- circa **411 milioni di euro** (il **37,9%** sul totale complessivo del PR) le risorse destinate ai giovani per il PR FSE+ 21-27. Di questi, 191 milioni di euro, destinati esclusivamente ai **giovani** e allocati nella Priorità 4 – Occupazione giovanile.
- circa **349 milioni di euro** (il **31,7%** sul totale complessivo del PR) le risorse destinate alle **donne** per il PR FSE+ 21-27. Di questi, 36 milioni, sono rivolti alle donne in via prioritaria allocati nell'OS c) della Priorità 1 – Occupazione. Altri 6 milioni sono dedicati ai percorsi delle donne vittime di violenza.

### PRINCIPI ORIZZONTALI DEL PROGRAMMA

- Rispetto della Carta dei diritti fondamentali
- Non discriminazione
- Parità tra uomini e donne, integrazione di genere
- Accessibilità per le persone con disabilità
- Sviluppo sostenibile e politica ambientale

# OBIETTIVI E ATTIVITÀ



## PRIORITÀ Occupazione

### OS a) 141,7 milioni di euro

- Per migliorare l'accesso all'occupazione e le misure per chi cerca lavoro, in particolare i giovani, soprattutto attraverso l'attuazione della garanzia per i giovani, i disoccupati di lungo periodo e i gruppi svantaggiati nel mercato del lavoro, nonché delle persone inattive, anche mediante la promozione del lavoro autonomo e dell'economia sociale:
  - **Borse di mobilità professionale**
  - **Interventi di politica attiva, integrati e specialistici a sostegno dell'occupazione e incentivi all'assunzione**
  - **Interventi a sostegno della crescita di nuove professionalità del settore culturale e dell'inserimento lavorativo**
  - **Percorsi e servizi integrati** (orientamento, formazione, consulenza) **per la creazione d'impresa e di lavoro autonomo**
  - **Politiche attive, servizi e azioni di empowerment** finalizzate a rafforzare i percorsi di professionalizzazione e stabilizzazione professionale ed occupazionale dei lavoratori
  - **Rafforzamento dei servizi e delle politiche attive del lavoro**
  - **Sistemi informativi per favorire l'incrocio tra la domanda e l'offerta di lavoro**
  - **Formazione per disoccupati**
  - **Capacità istituzionale.**

### OS c) 36 milioni di euro

- Per la partecipazione equilibrata di donne e uomini al mercato del lavoro, anche attraverso l'accesso a servizi di assistenza all'infanzia e alle persone non autosufficienti:
  - Promozione della qualificazione professionale delle **imprenditrici**
  - **Azioni di sistema e di mainstreaming**
  - **Interventi di politica attiva, integrati e specialistici a sostegno dell'occupazione e incentivi a sostegno dell'occupazione femminile**
  - **Interventi innovativi a sostegno del welfare e della conciliazione tra vita privata e professionale di donne e uomini**

### OS d) 29,9 milioni di euro

- Per promuovere l'adattamento di lavoratori, imprese e imprenditori ai cambiamenti, un invecchiamento attivo e sano, come pure ambienti di lavoro sani e adeguati:
  - **Formazione continua rivolta a lavoratrici e lavoratori coinvolti in situazioni di crisi** e per attività di innovazione tecnologica e di transizione digitale
  - **Percorsi formativi per occupate e occupati, imprenditrici e imprenditori**, tesi a rafforzare e aggiornare le competenze professionali.

*Molti interventi rientrano tra le opportunità promosse nell'ambito di Giovanisì, il progetto della Regione Toscana per l'autonomia dei giovani*





## PRIORITÀ Istruzione e formazione

### OS e) 26,3 milioni di euro

- Migliorare la qualità, l'efficacia e l'attinenza al mercato del lavoro dei sistemi di istruzione e di formazione, anche attraverso la convalida dell'apprendimento non formale e informale, per sostenere l'acquisizione di competenze chiave, comprese le competenze imprenditoriali e digitali, e promuovendo l'introduzione di sistemi formativi duali e di apprendistati:
  - **Attività dei Poli Tecnico Professionali (PTP)**
  - **Interventi per il miglioramento dell'offerta formativa volta allo sviluppo delle competenze** e delle abilità trasversali per l'occupazione: educazione all'imprenditorialità, spirito di impresa, etc
  - Misure di integrazione istruzione/formazione/lavoro finalizzate all'attivazione di **contratti di apprendistato in duale**
  - **Sistema informativo della formazione**
  - **Accreditamento degli Organismi Formativi**, delle Università, delle Istituzioni Scolastiche, dei C.P.I.A. Regionali e delle Botteghe-Scuola sul territorio della Toscana
  - **Assistenza tecnica** per la **gestione e monitoraggio del sistema regionale degli standard professionali**, per il riconoscimento e **certificazione delle competenze**
  - **Capacità istituzionale.**

### OS f) 196 milioni di euro

- Per la parità di accesso e di completamento di un'istruzione e una formazione, in particolare per i gruppi svantaggiati, dall'educazione e cura della prima infanzia, attraverso l'istruzione e la formazione generale e professionale, fino al livello terziario e all'istruzione e all'apprendimento degli adulti, anche agevolando la mobilità ai fini dell'apprendimento per tutti e l'accessibilità per le persone con disabilità:
  - **Corsi di laurea e post laurea** a carattere industriale e internazionale
  - **Corsi di laurea e post laurea realizzati** in rete fra università ed enti pubblici di ricerca, anche in collaborazione con imprese
  - **Percorsi di alta formazione e ricerca-azione (AFR)**
  - Tirocini curriculari retribuiti nell'ambito dei percorsi universitari ed altre forme di work experience
  - **Voucher alta formazione** per la frequenza di corsi post laurea con prioritario riferimento ad ambiti disciplinari coerenti con i settori e le tecnologie individuati dalla programmazione regionale come strategici
  - **Interventi di informazione, orientamento e placement** nell'ambito della formazione terziaria
  - **Orientamento verso Università**
  - Borse di studio università
  - **Sistema regionale di web learning;**
  - Facilitare l'acquisizione di competenze da parte della popolazione adulta anche grazie al **sistema bibliotecario e archivistico**
  - **Istruzione e Formazione Tecnica Superiore – IFTS**
  - **Sostegno alla domanda e all'offerta di servizi educativi** per la prima infanzia (3-36 mesi)
  - **Progetti Educativi Zonali (PEZ)** finalizzati al contrasto della dispersione scolastica.

*Molti interventi rientrano tra le opportunità promosse nell'ambito di Giovanisì, il progetto della Regione Toscana per l'autonomia dei giovani*



## PRIORITÀ Inclusione

### OS h) 179,4 milioni di euro

- Incentivare l'inclusione attiva, promuovere le pari opportunità, la non discriminazione e la partecipazione attiva, e migliorare l'occupabilità, in particolare dei gruppi svantaggiati:
  - **Inclusione attiva e miglioramento dell'occupabilità** di persone in carico ai servizi sociosanitari territoriali (rom, immigrati, svantaggiati)
  - **Percorsi di inclusione di donne vittime di violenza e di soggetti vittime della tratta**
  - **Interventi a sostegno dell'occupazione dei soggetti disabili** e interventi di presa in carico multiprofessionale e incentivi all'occupazione
  - **Promozione dell'economia sociale**
  - **Interventi personalizzati destinati alle persone con disabilità** e grave limitazione dell'autonomia finalizzati a garantire il diritto ad una vita indipendente
  - **Benessere e inclusione sociale e opportunità di crescita ed integrazione delle famiglie**
  - **Capacità istituzionale**

### OS k) 240 milioni di euro

- Per poter accedere a servizi di qualità e a prezzi accessibili, compresi gli alloggi e l'assistenza incentrata sulla persona, anche in ambito sanitario; modernizzare i sistemi di protezione sociale, con particolare attenzione ai minori e ai gruppi svantaggiati; migliorare l'accessibilità l'efficacia e la resilienza dei sistemi sanitari e dei servizi di assistenza di lunga durata, anche per le persone con disabilità:
  - **Inclusione e presidio sociale** per promuovere la partecipazione attiva delle cittadine e dei cittadini e garantire maggiori condizioni di sicurezza
  - **Percorsi partecipativi, innovativi ed inclusivi per la rigenerazione urbana**
  - **Sostegno ai soggetti impegnati** nell'erogazione di attività di interesse generale e di utilità sociale, tra cui gli enti del terzo settore (associazioni culturali, organizzazioni di volontariato, ecc.)
  - **Supporto alla cittadinanza** per lo sviluppo della cultura e delle competenze digitali e l'inclusione nel mondo digitale
  - **Promozione e diffusione delle attività sportive e motorio ricreative, con particolare attenzione alle categorie fragili**
  - **Sostegno alla domanda di servizi educativi per la prima infanzia**
  - **Rafforzamento e miglioramento dell'offerta dei servizi di cura socio-sanitari a sostegno del diritto alla domiciliarità per le persone con limitazioni dell'autonomia.**



## PRIORITÀ Occupazione giovanile

### OS a) 100 milioni di euro

- Migliorare l'accesso all'occupazione e le misure di attivazione per tutte le persone in cerca di lavoro, in particolare i giovani, soprattutto attraverso l'attuazione della garanzia per i giovani, i disoccupati di lungo periodo e i gruppi svantaggiati nel mercato del lavoro, nonché delle persone inattive, anche mediante la promozione del lavoro autonomo e dell'economia sociale:
  - **Percorsi di alta formazione** rivolti a giovani ricercatrici e ricercatori
  - **Misure e servizi di politica attiva**, in particolare di integrazione istruzione/formazione/lavoro (stage, work experience, tirocini, orientamento, informazione e consulenza, ecc.), di particolari categorie di giovani, anche negli ambiti strategici regionali, quali, ad esempio, i settori della blue e green economy
  - **Percorsi di formazione** rivolti ai beneficiari di contratto di **apprendistato professionalizzante**
  - **Interventi di politica attiva, integrati e specialistici a sostegno dell'occupazione e incentivi all'assunzione**
  - Sostegno al **Servizio Civile Regionale**, esperienza di cittadinanza attiva e occasione di crescita personale grazie alle conoscenze e competenze pratiche acquisite.

### OS f) 91 milioni di euro

- Promuovere la parità di accesso e di completamento di un'istruzione e una formazione inclusive e di qualità, in particolare per i gruppi svantaggiati, dall'educazione e cura della prima infanzia, attraverso l'istruzione e la formazione generale e professionale, fino al livello terziario e all'istruzione e all'apprendimento degli adulti, anche agevolando la mobilità ai fini dell'apprendimento per tutti e l'accessibilità per le persone con disabilità:
  - **Sostegno dell'istruzione terziaria non universitaria**, in particolare, dei percorsi degli Istituti Tecnici Superiori, per la formazione di capitale umano qualificato, puntando sull'alta specializzazione tecnologica per rispondere alla domanda di nuove ed elevate competenze tecniche e tecnologiche da parte delle imprese
  - Interventi a sostegno dei **percorsi di Istruzione e Formazione Professionale (IeFP)** che consentono di favorire il successo scolastico e formativo, riducendo la dispersione scolastica
  - Sostegno ai **percorsi per le competenze trasversali e l'orientamento (PCTO)** al fine di sostenere l'occupazione giovanile mediante misure in grado di potenziare la transizione tra il mondo della scuola e quello del lavoro, misure in grado di favorire l'integrazione tra l'istruzione e la formazione "on the job"
  - **Attivazione di stage anche transnazionali.**



**Infine, i rimanenti 43,3 milioni sono riservati all'assistenza tecnica, ovvero al miglioramento delle risorse tecniche coinvolte nella programmazione, gestione, sorveglianza e controllo del Programma.**

*Molti interventi rientrano tra le opportunità promosse nell'ambito di Giovanisì, il progetto della Regione Toscana per l'autonomia dei giovani*

## GIOVANISÌ

**Possibilità, crescita, futuro. Queste sono solo alcune delle parole chiave che raccontano Giovanisì, il progetto della Regione Toscana per l'autonomia dei giovani.** Giovanisì è un sistema di opportunità legate al diritto allo studio e alla formazione, al sostegno a percorsi per l'inserimento dei giovani nel mondo del lavoro e alla facilitazione per l'avvio di start up. Sostiene anche percorsi di cittadinanza attiva e protagonismo giovanile con l'obiettivo di rendere i giovani soggetti proattivi e responsabili nella scelta del proprio percorso di vita e coinvolgerli attivamente nella costruzione della comunità.

I destinatari del progetto sono i **giovani fino a 40 anni** e le opportunità sono finanziate con risorse regionali, nazionali ed europee (programmazione 2014/2020 dei fondi POR FSE – POR CREO FESR – PSR FEASR). Giovanisì, nato nel 2011, promuove **oltre 60 opportunità** legate alle principali dimensioni della vita di un giovane: una comunicazione e informazione coordinate ed un modello di governance integrata e trasversale sono gli elementi principali che caratterizzano il progetto e che hanno permesso di offrire opportunità concrete a oltre **460.000 giovani** con più di **1,4 miliardi di euro** di risorse impegnate.

Nei prossimi anni la Toscana, **attraverso l'azione di Giovanisì**, destinerà **411 milioni di euro** per le giovani generazioni, riservando una maggiore attenzione alla creatività e alla formazione di professionisti nei settori della cultura e delle discipline artistiche. Sono le principali caratteristiche dell'investimento complessivo che la Regione Toscana ha deciso di mettere in campo a supporto dell'autonomia di ragazze e ragazzi toscani nel prossimo ciclo di programmazione, nell'ambito dell'obiettivo "Investimenti a favore dell'occupazione e della crescita".

Con la nuova programmazione del Fondo Sociale Europeo Plus si prosegue in continuità con gli interventi della programmazione del POR FSE 2014-2020 che ha destinato ai giovani circa **356 milioni di euro**, prevedendo un incremento di risorse su quasi tutti gli interventi (oltre 60 milioni), oltre a nuove forme di sostegno per il lavoro e l'occupabilità di ragazze e ragazzi.

Per rimanere aggiornato vai su **[giovanisi.it](http://giovanisi.it)**







Autorità di gestione Programma regionale  
Fondo sociale europeo Plus

Direzione Competitività territoriale della Toscana  
e Autorità di gestione

*Per informazioni*

settorefse@regione.toscana.it

<https://www.regione.toscana.it/-/cos'è-il-programma-regionale-fse-2021-2027>

<https://giovansi.it/>

